

být realizován na základě ohlášení stavby obecnému stavebnímu úřadu. Stavební objekt (PD vypracoval Hydroprojekt CZ, a.s. 06/2009 na podkladě DUR z 02/2008) mj. (v zájmových územích změn) zahrnuje:

- SO 11.9 - PTK v ř. km 1,22 - DUR je nadále platná
- SO 11.10 - PTK v ř. km 1,65 - DUR je nadále platná
- SO 11.11 - PTK v ř. km cca 1,71 - DUR je nadále platná, případně bude modifikována v závislosti na řešení SO 12B - Kanalizace shybka – ř. km 1,71

3.7 POZNÁMKY K DALŠÍ PLATNOSTI DSP Z 06/2009

Jak vyplývá z kapitol 3.2 až 3.6 – v minulosti byla zpracována podrobnější projektová dokumentace stavby (DSP z 06/2009), než je dokumentace předkládaná a DUR z 02/2008. Problémem ale je, že DSP již může být ve vztahu k současnému stavu území do určité míry zastaralá. Navíc zohledňuje také stav legislativy a technických norem, platných v době zpracování projektu (vč. skutečnosti, že DSP byla zpracována podle dnes již neplatné vyhlášky č. 499/2006 Sb. – její přílohy č. 1).

V rámci shromažďování podkladů ke stavebnímu řízení bude proto nezbytné dokumentaci DSP z 06/2009 plně aktualizovat.

Na druhé straně – DSP z roku 2009 je po technické stránce podrobnější a přesnější, než předkládaná dokumentace ke změnovému územnímu řízení a je tak zdrojem podrobnějších informací pro představu o projektovaném díle. Obsahuje mj. podrobnou výkresovou dokumentaci jednotlivých objektů.

4. ÚDAJE O ÚZEMÍ

4.1 ROZSAH ÚZEMÍ ZMĚN OPROTI DUR Z 02/2008

Budoucím staveništem je ve smyslu původní dokumentace pro územní řízení:

- vlastní stávající koryto vodního toku
- území podél břehů koryta vodního toku v místech jeho plánovaného rozšíření, nebo plánované výstavby ochranných hrází a jiných opatření, nebo rekonstrukce příčných objektů (lávky, přechody inženýrských sítí apod.)
- místa plánovaných příjezdů a sjezdů do míst výstavby a místa plánovaných ploch zařízení staveniště (bude řešeno v rámci v další fázi výstavby)

Polečnice v celém úseku protéká intravilánem obce, do značné míry je ovlivněna předchozími stavebními aktivitami (to se týká jak vlastního koryta toku, tak i zástavby a úprav terénu na jeho březích) a činností místních obyvatel. Přesto si místy uchovává relativně přirozený charakter (především v úseku Jelení zahrady, na některých konkrétních březích a ve dně koryta), v mnoha úsecích je opevněna, převážně však přírodě blízkým způsobem - kamenem a kamennými zídками. V části úseku je tok doprovázen vzrostlým porostem dřevin: olše lepkavé, vrby křehké, topolu, javoru klenu, lípy a bezu černého, přičemž nad mostem u ČSAD v km 1,70 je porost hustší. Dřevinné porosty jsou převážně udržovány.

Území dotčené změnami vůči DUR z 02/2008 tvoří koryto vodního toku, jeho břehy a částečně přilehlá údolní niva v úsecích ř. km:

- 1,060 až 1,305 (cca 245 m) – zájmové území změny A (dotýká se SO 02, 03, 10, 11, 12)
- 1,625 až 1,850 (cca 225 m) – zájmové území změny B (dotýká se SO 03, 04A, 11, 12)

Rozsah řešeného (dotčeného) území je zřejmý z výkresové přílohy C.1 a C.2.

4.2 DOSAVADNÍ VYUŽITÍ A ZASTAVĚNOST ÚZEMÍ, CHARAKTERISTIKY DOTČENÉHO ÚZEMÍ

Lokalizace staveniště a stavby

Polečnice protéká severovýchodní částí města Český Krumlov, v celé délce upravovaného úseku protéká jeho intravilánem. Polečnice je levostranným přítokem Vltavy, do které se vlévá v centrální části Českého Krumlova (katastr Český Krumlov a okrajově Kladné – Dobrkovice).

Koryto Polečnice částečně prochází historickou částí města, v těsné blízkosti se na pravém břehu, na ostrohu mezi údolnicí řeky Vltavy a říčky Polečnice, nalézá hrad a zámek Český Krumlov. Charakter zástavby podél koryta je městský, doplněný městskou zelení (Jelení zahrada) a plochami určenými k rekreaci a sportu (areál zimního stadionu, venkovní hřiště – fotbalové a atletické, tenisové kurty, letní kino atd.) a průmyslu (mlékárna, vodárna, bývalý areál grafitového dolu apod.).

Obvod staveniště zájmových území změn A a B

Obvod staveniště bude kopírovat okraje jednotlivých částí stavby

- ze severu (na levém břehu Polečnice) bude staveniště – ve směru proti proudu - ohraničeno fotbalovým a atletickým areálem (FK Slavoj), před silničním mostem v ř. km 1,20 bude staveniště sousedit s tenisovým areálem (Tenis centrum, s.r.o.), před silničním mostem v ř. km 1,69 s místní nábrežní komunikací v Nových Dobrkovicích
- z jihu (na pravém břehu Polečnice) bude staveniště – ve směru proti proudu – sousedit s areálem sportovní haly, pod mosty v km 1,2 doprovází plochy staveniště (vodního toku) zpevněné plochy (místní komunikace), před mosty v km 1,2 doprovází plochy staveniště strmý svah pod zámeckou zahradou, nad silničním mostem v km 1,69 sousedí (a částečně zasahuje na plochy) s areálem bývalého grafitového dolu

Charakter okolí území výstavby, zastavěnost

Okolí území výstavby je z velké části zastavěno - hustší nebo řidší zástavbou je staveniště obklopeno v úseku mezi ř. km 0,71 až 1,19 – převážně sportoviště, zástavba areálu tenisu se nachází na levém břehu v úseku mezi ř. km 1,21 až 1,53, zástavba a místní komunikace doprovázejí staveniště i mezi ř. km 1,72 a 2,16).

Stávající objekty, křižující staveniště zájmových území změn A a B (mosty, lávky apod.)

Vodní tok kříží (křížilo) několik mostů a lávek v km:

- 1,19 – historický kamenný klenutý most v trase staré Chvalšinské silnice (pro pěši) – bude – na rozdíl od podmínek vydaného ÚR – zachován, bude nutno zabezpečit základy mostu v souvislosti s navrhovanými prohrábkami dna – zabezpečení mostu je součástí předkládaného projektu pro změnu ÚR
- 1,21 – železobetonový silniční most v ulici Chvalšinská (silnice I/39) – bude nutno zabezpečit základy mostu v souvislosti s navrhovanými prohrábkami dna – zabezpečení mostu je součástí předkládaného projektu pro změnu ÚR
- 1,69 – železobetonový silniční most v ulici Chvalšinská (silnice I/39) – bude nutno zabezpečit základy mostu v souvislosti s navrhovanými prohrábkami dna – zabezpečení mostu je součástí předkládaného projektu pro změnu ÚR
- 1,84 – ocelový most důlní dráhy (spojnice dolu a areálu dolu Grafit) – bude nutno zabezpečit základy mostu v souvislosti s navrhovanými prohrábkami dna – zabezpečení mostu je součástí předkládaného projektu pro změnu ÚR

Charakteristika dotčeného území

Podrobný popis (vč. fotodokumentace) území, přilehlého k vodnímu toku, je uveden v původní dokumentaci DUR z 02/2008, dále v textu této kapitoly je uveden pouze popis území, dotčeného změnami řešení vůči DUR z 02/2008.

Popis a fotodokumentace zájmového území stavby - popis jednotlivých charakteristických úseků koryta vodního toku a příčných objektů v řešeném území:

- Úsek km 1,065 až 1,195 – sportoviště. Meandr Polečnice v zastavěném území v prostoru sportovišť – v jeho vnitřní části (na pravém břehu) se nachází areál volejbalových kurtů a sportovní haly, letní kino, a obytné budovy, na konkrétní straně je areál fotbalových hřišť, atletický stadion a objekt plaveckého stadionu (obr. 1). V km 1,04 se nacházela betonová lávka s pilíři, zasahujícími do průtočného profilu (obr. 1) – MěÚ počítá s nahrazením této lávky zcela novou (hydraulicky vhodnější) konstrukcí v ř. km cca 1,06



obr. 1 - km 1,04 - betonová lávka mezi fotbal. stadionem a areálem sportovní haly (pohled po proudu), v pozadí stabilizace paty levého břehu ocel. štětovnicemi, dřevěná tribuna, ocelová lávka přes Polečnici (jaro 2003)



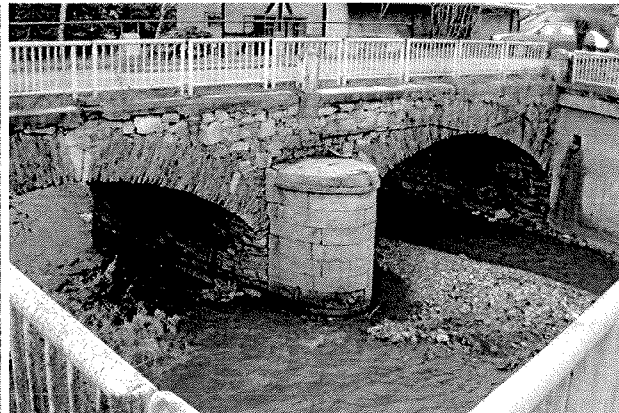
obr. 2 - km 1,195 - pohled po proudu z historického klenutého mostu ke sportovnímu areálu

- Km 1,200 – silniční mosty na Chvalšinské ulici (pod tenisovým areálem). V km 1,19 je situován starý kamenný klenutý most o dvou polích se středovým pilířem (obr. 3, 4), před ním (proti proudu) most

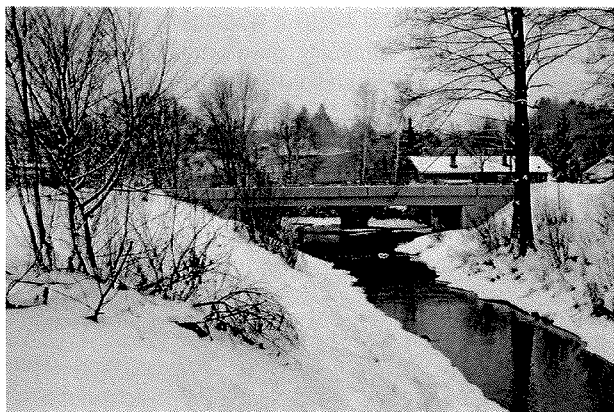
nový – obdélníkového profilu s betonovými břehovými opěrami (obr. 5). Vzájemná osová vzdálenost obou mostů je cca 20 m, volná trať mezi oběma mosty jen cca 8 m. Břehové pilíře starého mostu plynule navazují na břehové opěry mostu nového (betonové usměrňovací zdi). Zúžený profil mostů (především starého) je hlavní překážkou při převádění povodňových průtoků. Na středním dělicím pilíři se nadto zachytávají a hromadí plaveniny, které pak dále vzdouvají vodu. V srpnu 2002 byl klenutý most jednou ze zásadních překážek, které zhoršily podmínky převádění vod a přispěly k zaplavení výše i níže situovaných areálů (tenisový areál, vnitřní prostor meandru se zimním stadionem, silnici Chvalšinská).



obr. 3 - km 1,15 - pohled proti proudu – starý klenutý most



obr. 4 - km 1,20 - prostor mezi silničním a starým klenutým mostem

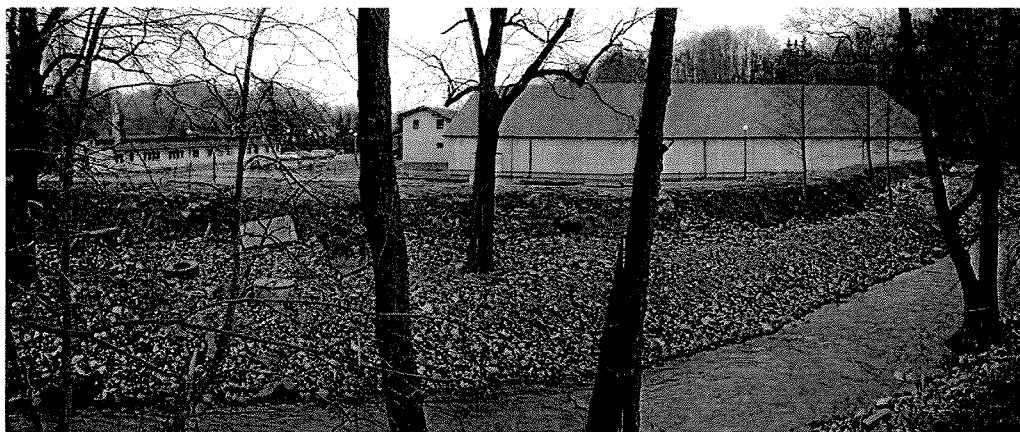


obr. 5 - km 1,22 - nový silniční most pod tenisovým areálem (po vodě)

- Úsek km 1,22 až 1,68 - tenisový areál až most u ČSAD. Meandr Polečnice, v jehož vnitřním prostoru (levý břeh) se nachází areál tenisových kurtů a hala a objekt kanceláří (obr. 6, 7, 8) a autobusová zastávka na Chvalšinské ulici (obr. 8). Podél levého břehu byly (svépomocí) vybudovány protipovodňové hráze (obr. 7 až 9). Dolní část areálu kurtů je do určité míry chráněna obvodovou zdí - betonovou a z tvárnice.



obr. 6 - km 1,22 - pohled ze silničního mostu proti vodě, vpravo v pozadí tenis. kurty a hala s obvodovou zdí, v pozadí vlevo vrchní vedení plynovodu



obr. 7 - km 1,55 (pohled po proudu) - tenisová hala, před ní zemní ochranná hrázka, vlevo objekt kancelář



obr. 8 - km 1,58 – pohled proti proudu (provizorní) ochranná hráz, v pozadí most u ČSAD, vpravo autobusová zastávka



obr. 9 - km 1,65 - pohled po proudu od autobusové zastávky, v pozadí tenis. hala, před ní (provizorní) ochranná hráz

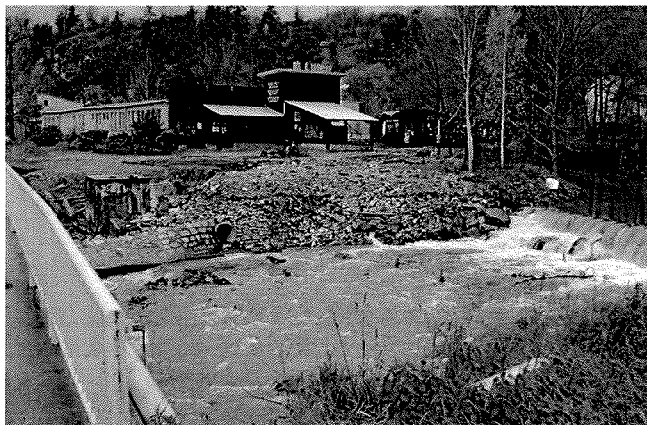
- Km 1,70 (silniční most Chvalšinská, u garáží ČSAD, resp. u dolu Grafit). Jedná se o betonový most o dvou polích se středním pilířem a břehovými opěrami. Kapacita mostu je významně snížena přispíváním břehu v pravém mostním poli. Dělicí pilíř i břehové opěry jsou nevhodně směřované vůči proudu vody – tento fakt dále omezuje kapacitu profilu mostu. Při povodňových průtocích most vzdouvá vodu do podjezí výše situovaného jezu a omezuje jeho kapacitu. Při povodni v srpnu 2002 se část průtoku přelévala přes levý břeh nad mostem (jezem) a zatápěla území pod plaveckým bazénem, část pronikla přes Chvalšinskou ulici do tenisového areálu.



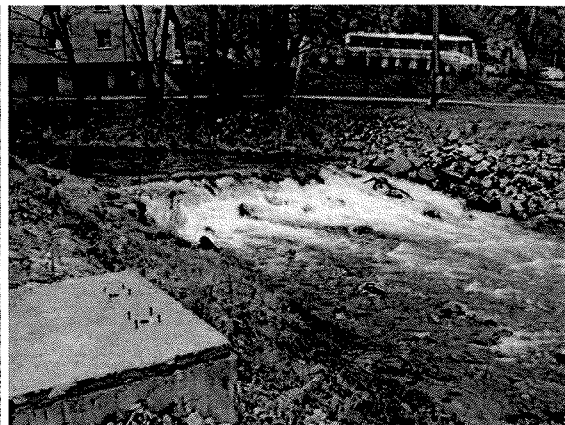
obr. 10 - km 1,69 - silniční most u ČSAD (u dolu Grafit), pohled po proudu

- Km 1,73, jez u areálu dolu Grafit je situován na konci pravostranného oblouku Polečnice, v blízkosti silničního mostu u garáží ČSAD. Původně byla vzdouvací konstrukce tvořena pouze ocelovými štětovicemi larsen, zabíranými do dna. Běžný rozdíl hladin nad a pod jezem činil cca 1,5 m, se vzrůstajícími průtoky se snižoval. Při extrémních průtocích nad Q_{20} je kapacita jezu snížena vzdutím od níže situovaného mostu u ČSAD. Při Q_{50} docházelo k vyběžení vod v nadjezí. Zpětné vzdutí jezem

negativně ovlivňuje také kapacitu výše situovaného mostu důlní dráhy v km 1,84. V roce 2003 byla provedena rekonstrukce jezu: byla snížena přelivná hrana jezu, podjezí bylo dosypáno lomovým kamenem do tvaru balvanitého skluzu.



obr. 11 - km 1,73 - jez – pohled z levého břehu,
v pozadí objekty dolu Grafit (foto 02/2003)



obr. 12 - km 1,73 - jez – pohled z pravého břehu,
v pozadí parkoviště a areál ČSAD (foto 04/2009)

- Km 1,84, most důlní dráhy, spojující areál dolu Grafit s důlní štolou na protějším břehu Polečnice, působí při průtocích nad Q_{10} značné vzduť hladiny a je významnou překážkou při převádění povodňových průtoků. Přestože most nemá dělicí pilíř a boční opěry nezasahují do průtočného profilu, přispívá především v důsledku relativně nízké nivelety mostovky a dále vzduť hladiny pod mostem (které se k mostu propaguje od níže položeného jezu u garáží ČSAD) k vybřežování Polečnice v profilu nad benzinovým čerpadlem a přelévání přes Chvalšinskou ulici do areálu JčVaK, mlékáren atd.



obr. 13 - km 1,84 most důlní dráhy – pohled proti vodě

4.3 ÚDAJE O OCHRANĚ ÚZEMÍ A ODTOKOVÝCH POMĚRECH

4.3.1 ODTOKOVÉ POMĚRY, ZÁPLAVOVÉ ÚZEMÍ

Staveniště se nachází v záplavovém území říčky Polečnice – převážně v jeho aktivní zóně – záplavové území bylo stanovené referátem životního prostředí okresního úřadu Český Krumlov v září 2002.

Odtokové poměry povodí říčky Polečnice byly popsány např. ve Studii odtokových poměrů povodí potoka Polečnice z 03/2003 (pro město Český Krumlov zpracoval Hydroprojekt CZ, a.s.). Ze studie mj. vyplývá, že povodí má relativně nepříznivé charakteristiky z hlediska odtokových poměrů – rychlou odtokovou odezvu na srážky (souvisí s tvarem povodí, sklonitostí terénu), vysoké srážkové úhrny, omezené možnosti retence vody v povodí. navržená technická opatření – retenční nádrže (suché poldry) by i v souběžné případě realizace transformovaly pouze povodně o vyšší periodicitě (Q_1 až Q_5), extrémní povodně – Q_{10} , Q_{20} , Q_{50} , Q_{100} a větší by podstatným způsobem z hlediska kulminačních průtoků v Českém Krumlově neovlivnily.

Tomu odpovídají i hydrologické parametry, stanovené Českým hydrometeorologickým úřadem – velký rozptyl hodnot mezi běžnými a minimálními průtoky (Q_{180d} , Q_{210} , Q_{355d}) a průtoky povodňovými (Q_{1L} až Q_{100L}). Kulminační průtoky pro padesátiletou a stoletou povodeň jsou ve vztahu k ploše povodí velké (Q_{50} – $130 \text{ m}^3 \cdot \text{s}^{-1}$, Q_{100} – $163 \text{ m}^3 \cdot \text{s}^{-1}$).

Ze studie tedy vyplynulo, že z hlediska protipovodňové ochrany intravilánu Českého Krumlova před záplavami z povodí říčky Polečnice bude neefektivnější se soustředit na technická protipovodňová opatření přímo v Českém Krumlově – zvýšit kapacitu koryta a břehů této říčky tak, aby beze škod koryto provedlo i velké povodňové průtoky.

4.3.2 OCHRANA PŘÍRODY

Říčka a její údolní niva jsou (automaticky ze zákona) významným krajinným prvkem (ve smyslu zákona o ochraně přírody a krajiny), registrované významné krajinné prvky se v zájmovém území stavby nenacházejí.

Prvky územního systému ekologické stability (ÚSES) do ploch staveniště nezasahují.

4.3.3 OCHRANA PAMÁTEK

Staveniště se nachází z části v ploše městské památkové rezervace (MPR) Český Krumlov, z části v ochranném pásmu MPR. MPR Český Krumlov byla vyhlášena v roce 1963.

Nemovitými kulturními památkami jsou i některé objekty, které přímo sousedí se staveništěm, v relativně nedávné době byl za kulturní nemovitou památku prohlášen také historický kamenný klenutý most v ř. km 1,19.

4.4 ÚDAJE O SOULADU S ÚZEMNĚ PLÁNOVACÍ DOKUMENTACÍ, PLNĚNÍ POŽADAVKŮ DOTČENÝCH ORGÁNŮ A ORGANIZACÍ

4.4.1 ÚDAJE O SPLNĚNÍ PODMÍNEK REGULAČNÍHO PLÁNU

Stavba je v souladu s platnou (schválenou) územně plánovací města Český Krumlov (ÚPn byl schválen 30.3.2006) - pro stavbu bylo vydáno územní rozhodnutí (č.j. SÚ 518/08-Ně ze dne 29.7.2008) ve kterém je tato skutečnost uvedena.

4.4.2 INFORMACE O SPLNĚNÍ PODMÍNEK UVEDENÝCH V ÚZEMNÍM ROZHODNUTÍ

Pro stavbu bylo vydáno územní rozhodnutí (č.j. SÚ 518/08-Ně ze dne 29.7.2008)¹, které potvrzuje navrženou koncepci a územní a technické řešení stavby ve smyslu projektu pro územní řízení (HYDROPROJEKT CZ, a.s., 02/2008) a stanovuje podmínky pro další projektovou a následující stavební činnost (u jednotlivých podmínek je vždy proloženo uvedeno jejich řešení):

1. stavba bude realizována na v ÚR jmenovaných pozemcích – bude splněno, odchylky jsou uvedeny dále v této dokumentaci a slouží pro vydání změny ÚR
2. Do projektové dokumentace pro stavební povolení (DSP) budou zahrnuty i úpravy dešťových výustí dle vyjádření MěÚ ČK – odboru investic z 1.4 a 22.4.2008 – bude splněno (v DSP z 06/2009 bylo toto řešeno v rámci SO 12B - Přeložky a úpravy kanalizačních zařízení) - řešení bude dle potřeby aktualizováno
3. Pro realizaci pokládky inž. sítí do pozemků, mostů a lávek ve vlastnictví města ČK je nutné před vydáním stavebního povolení uzavřít s městem ČK smlouvu o smlouvě budoucí o zřízení věcného břemene – přeložky inž. sítí (kromě vodovodů a kanalizací) budou (v rámci DSP z 06/2009 byly) řešeny v samostatných projektech - řešení bude dle potřeby aktualizováno, předmětnou problematiku bude řešit investor v rámci inženýrské činnosti
4. Nájemce parcely 846/10 – Tenis centrum s.r.o. bude vyzván k vyjádření k projektu DSP – projektové řešení bylo s firmou projednáno v průběhu zpracování DSP v 06/2009, vyjádření ke stavebnímu řízení zajistí investor
5. K úpravám a rekonstr. mostků a lávek a ke zvýšení staré Chvalšinské silnice bude vydávat stavební povolení odbor dopravy MěÚ ČK – příslušné stavební objekty (SO 05, 06, 07, 08, 04B) již byly projektově zpracovány v samostatných DSP (06/2009), které budou předkládány tomuto speciálnímu stavebnímu úřadu - řešení bude dle potřeby aktualizováno, přitom SO 06 – rekonstrukce mostku v ř. km 0,95 se z rozhodnutí města Český Krumlov provádět nebude a mostek bude zcela zlikvidován

¹) proti územnímu rozhodnutí bylo podáno odvolání – rozhodnutí ve věci odvolání vydal Krajský úřad Jihočeského kraje – doplňující podmínky, plynoucí z tohoto rozhodnutí viz dále v textu této kapitoly; podmínky uvedené v územním rozhodnutí zůstaly i po řízení o odvolání nadále v platnosti

6. V DSP musí být respektováno stávající ústí štolý grafit. dolu – v DSP z 06/2009 bylo respektováno (ke změně nivelety mostovky navazujícího mostu důlní dráhy přes Polečnici nedojde)
7. Navrhovaná úprava koryta, jezu a úpravy kanalizací a vodovodů jsou vodními díly a budou schvalovány vodoprávním úřadem – je respektováno – tyto stavební objekty SO 01, 02, 03, 04A, 12A a 12B, tvořící vodohospodářskou část stavby byly předmětem DSP z 06/2009 a ta bude dle potřeby aktualizována a předložena samostatně ke schválení vodoprávnímu úřadu; stavbou nesmí být znemožněna migrace vodních živočichů, stávající překážky musejí být v rámci stavby odstraněny – v DSP z 06/2009 je respektováno – jediný spádový stupeň – v ř. km 1,73 bude v rámci stavby zrušen
8. DSP bude zpracována v návaznosti na povolenou stavbu „Rekonstrukce inženýrských sítí v Nových Dobrkovicích“ (respektovat navrženou niveletu komunikace, její zatížení, integrovány budou 2 kanalizační výusti) – v DSP z 06/2009 bylo respektováno – podle instrukcí odboru investic MěÚ byly převzaty a koordinovány aktuální podklady od zpracovatele projektové dokumentace – Ing. Miloše Charváta (fa design&architecture, Velké Meziříčí); je nutno respektovat tvar navržené komunikace, vč. výhyben - v DSP z 06/2009 bylo respektováno, počet výhyben byl dohodnut; je nutno respektovat navržené vodovod. potrubí, křížící Polečnici v ř. km 2,05 - v DSP bylo respektováno – SO 12A; je nutno respektovat navržené kanalizační potrubí, křížící Polečnici v ř. km 2,55 - v DSP z 06/2009 bylo respektováno – SO 12B - řešení budou dle potřeby aktualizována
9. V případě trvalého záboru ZPF je nutné k žádosti o stavební povolení předložit souhlas s odnětím částí parcel ze ZPF – v rámci zpracování DSP z 06/2009 byly vyhotoveny (budou dle potřeby aktualizovány) podklady pro žádost, o odnětí bude žádat investor
10. DSP bude zpracováno v koordinaci s ČKRF s.r.o. a jeho rozpracovanými projekty - v DSP z 06/2009 bylo respektováno – jednalo se o projekt „Jelenka – parkoviště zájezdových autobusů“ a studii „Sportovně relaxační centrum Č. Krumlov“ a „Zastavovací studii předpolí grafit. dolu v Č. Krumlově“, s ČKRF bylo řešení stavby projednáno; v průběhu zpracování předkládané dokumentace bylo dne 15.1.14 nové řešení se zástupci ČKRF s.r.o. projednáváno, platnost vyjádření byla v lednu 2015 potvrzena
11. V úseku mezi silničním mostem a teplovodem (ř. km cca 0,71 až 0,76) bude levý břeh stabilizován kamenným opevněním (záhozem) - v DSP z 06/2009 bylo již respektováno - řešení bude dle potřeby aktualizováno
12. V DSP bude posouzena možnost prodloužení opěrné zdi na levém břehu k parcele 890/1- v rámci zpracování DSP z 06/2009 bylo již respektováno - řešení bude dle potřeby aktualizováno
13. Bude zohledněn požadavek Volejbalového sportovního klubu Č. Krumlov, aby stavbou nebyl zasažen pozemek 861/1 - v DSP z 06/2009 bylo již respektováno (namísto původně navržené ochranné hráze je pro úsporu záboru navržena náběžní zeď) - řešení bude dle potřeby aktualizováno

Krajský úřad Jihočeského kraje, odbor regionál. rozvoje, územního plánování a stavebního řádu vydal dne 13.11.2008 rozhodnutí ve věci odvolání občan. sdružení Památkářská obec českokrumlovská proti vydanému územnímu rozhodnutí, ve kterém doplňuje dříve vydané územní rozhodnutí o následující podmínky pro další projektovou a následující stavební činnost (u jednotlivých podmínek je vždy proloženo uvedeno jejich řešení):

1. DSP bude v průběhu zpracování projednán s MěÚ ČK a s NPÚ ČB a poté bude předložen MěÚ ČK k vydání závazného stanoviska – *projednání s uvedenými orgány státní správy v rámci zpracování DSP z 06/2009 v rozpracovanosti proběhlo (dne 10.4. a 1.6. 2009), k vydání závazného stanoviska DSP předloží investor*
2. součástí DSP bude podrobná dokumentace navrhovaných úprav u mostu u Budějovic. brány, vč. vizualizace po provedení navrhovaných úprav – *podmínka byla v rámci zpracování DSP z 06/2009 splněna*
3. součástí DSP bude variantní studie nového přemostění Polečnice u mostu Na Plášti - *podmínka byla v rámci zpracování DSP 06/2009 splněna – viz samostatná projekt. dokumentace SO 05, předkládaná speciálnímu staveb. úřadu (odbor dopravy a silnič. hospodářství MěÚ)*